

## Citas interesantes de *Camptorhinus* para la fauna de Andalucía (Coleoptera, Curculionidae, Cryptorhynchinae)

Antonio Verdugo

Héroes del Baleares, 10 – 3º B  
11100 San Fernando, Cádiz  
averdugo@ono.com

**Resumen:** Se presentan registros interesantes para Andalucía y la Península Ibérica de dos especies de curculiónidos Cryptorhynchinae Schoenherr, 1825 del género *Camptorhinus* Schoenherr, 1825. Los ejemplares fueron encontrados en trampas bajo *Quercus* spp.

**Palabras clave:** *Camptorhinus*, Cádiz, Andalucía, España.

**Abstract:** Interesting records of *Camptorhinus* for the Andalusian fauna (Coleoptera, Curculionidae, Cryptorhynchinae). Interesting records from Andalusia and Iberian peninsula of two species of curculionids Cryptorhynchinae Schoenherr, 1825 of the genus *Camptorhinus* Schoenherr, 1825 are reported. The specimens were collected in traps under *Quercus* spp.

**Key words:** *Camptorhinus*, Cádiz, Andalusia, Spain.

### Introducción

Durante las prospecciones realizadas mediante trampas TIV (Figura 1) y aéreas en el Parque Natural de Los Alcornocales, Cádiz y entre un muy elevado número de capturas de otros interesantes insectos hemos tenido la fortuna de obtener varios individuos pertenecientes a dos especies de curculiónidos Cryptorhynchinae Illiger, 1807 que si bien ya se encontraban citados de la Península Ibérica (Alonso-Zarazaga, 2002), no se conocían datos concretos sobre su corología ibérica.

### Material y métodos

Los tipos de trampas utilizadas han sido las aéreas y las de interceptación de vuelo (T.I.V.), confeccionadas de manera algo diferente a la clásicamente usada ya que los atrayentes no rellenaban los recipientes de caída, sino que se colocaban en recipientes individuales junto a aquél, en donde tan solo se colocaba el conservante. Los atrayentes usados en ambos tipos de trampas han sido mezclas de vino con zumo de melocotón, mezclas de cerveza con el mismo zumo, alcohol etílico de 96°, acetato de etilo y alfa-pineno, todos en contenedores individuales que se colgaban de las trampas. En los recipientes de caída de los insectos se utiliza como conservante etilenglicol al 25 %. Las trampas se revisaban cada siete o quince días, recogiendo los especímenes y renovándose los conservantes.

El Parque Natural de Los Alcornocales tiene una superficie de más de 170.000 hectáreas y es el último reducto de la vegetación mediterránea de tipo tropical de la Era Terciaria en Europa. Destaca por ser un conjunto de sierras de arenisca dentro de una malla arcillosa, origen de las depresiones donde se ubica el mayor alcornocal de la Península Ibérica, con unos bosques galería llamados "canutos" donde se presenta exuberante la flora relictica del terciario, la laurisilva, donde abunda el laurel (*Laurus nobilis*), madroño (*Arbutus unedo*), aliso (*Alnus glutinosa*), quejigo moruno (*Quercus canariensis*), alcornoque (*Quercus suber*) o el rododendro (*Rhododendron ponticum*) así como una variada y exclusiva flora en el sotobosque.

### Resultados

#### Subfamilia Cryptorhynchinae Schoenherr, 1825

Subfamilia caracterizada por la presencia de un gran surco pectoral, más o menos prolongado, en donde se repliega el rostro perfectamente cuando el insecto es molestado (Figura 2). La alimentación de sus especies consiste en tejidos de muy variadas especies vegetales, desde las raíces de leguminosas a tallos de plantas bajas, matorrales muy variados o la madera muerta o moribunda de coníferas o caducifolios. Sus representantes se encuentran ampliamente distribuidos por todo el globo.

#### Género *Camptorhinus* Schoenherr, 1825

Se trata de un género de curculiónidos compuestos de varias especies repartidas principalmente entre África y la región Indomalaya, con dos representantes en Europa, ambos presentes en la provincia de Cádiz.

Viven en maderas muertas o enfermas de viejas quercíneas, perennes o caducifolias y también de coníferas como *Pinus*.

#### *Camptorhinus simplex* Seidlitz, 1867 (Figura 3)

El tipo de la especie procede de "Sierra de Jaén, España" y se encuentra depositado en el Museo de Zoología de Munich. Se trata de una especie cuya distribución abarca prácticamente toda la subregión paleártica occidental, con datos de Ucrania, Eslovaquia, Italia, Francia, España (únicamente el Tipo) y Marruecos (Iglesias, 1920; Hoffmann, 1958; Kocher, 1961; Stüben, 2008).

La biología de la especie es desconocida aunque se ha citado de *Pinus* y *Quercus*. Nuestras capturas se han realizado siempre mediante una trampa TIV colocada bajo ejemplares de *Quercus suber* no demasiado viejos (unos 90 años).

Localidad: arroyo Valdeinfierno, Los Barrios, Cádiz. 4 exx. capturados entre junio y julio de 2008. Con ésta cita se amplía la distribución conocida de la especie en Iberia. Se trata de la primera cita de la especie para la provincia de Cádiz y la segunda para toda Andalucía.

Hoffmann (1958) indica que el tamaño de la especie oscila entre 3,5 y 8 mm. de longitud. Nuestros ejemplares varían desde 4,5 hasta 6,5 mm.

#### *Camptorhinus statua* (Rossi, 1790) (Figura 4)

El tipo de la especie procede de Italia y se conserva en el Museo de Zoología de Berlín. Se encuentra más ampliamente registrada que su congénere, conociéndose datos de Transcaucasia, Turquía, Austria, Hungría, República Checa, Eslovaquia, Alemania, Italia, Francia. Stübben (2008 y com.personal) considera una cita muy antigua de España como dudosa. Sin embargo existen citas publicadas de Cáceres, Lérida y Braga (Portugal) (Magnano, 1964).

Biología (Hoffmann, 1958): Se la ha capturado en maderas de viejos robles de la especie *Quercus pubescens*. La larva se alimenta del tronco y de ramas gruesas. El adulto se encuentra en troncos caídos. Los adultos deben aparecer a finales de julio o más tarde. Nuestra única captura se ha conseguido en una trampa aérea colocada bajo *Quercus canariensis* (roble andaluz).

Localidad: arroyo Valdeinfierno, Los Barrios, Cádiz. 1 ex. capturado el 20 de agosto de 2008. Se trata del primer registro de la especie para toda Andalucía.

Hoffmann (1958) indica que el tamaño de la especie oscila entre 4,5 y 9,5 mm. de longitud. Nuestro ejemplar mide 9,5 mm.



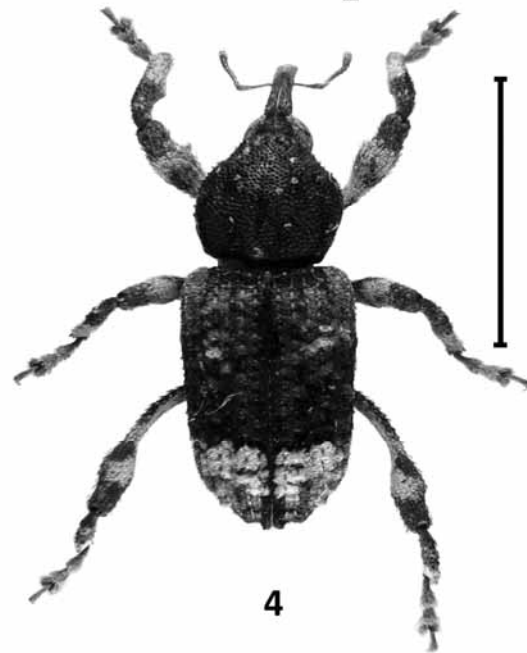
1



2



3



4

**Fig. 1.** Trampa de interceptación de vuelo. **Fig. 2.** Surco pectoral de *Camptorhinus simplex* Seidlitz 1867, indicado mediante una flecha. **Fig. 3.** Habitus de *Camptorhinus simplex* Seidlitz 1867, la escala gráfica representa 5 mm. **Fig. 4.** Habitus de *Camptorhinus statua* (Rossi, 1790), la escala gráfica representa 5 mm.

**Bibliografía:** ALONSO-ZARAZAGA, M. A. 2002. Lista preliminar de los Coleoptera Curculionoidea del área ibero-balear, con descripción de Melicius Gen. nov. y nuevas citas. *Boln. S.E.A.*, **31**: 9-33. • IGLESIAS, L. 1920. Enumeración de los Curculiónidos de la Península Ibérica e Islas Baleares. *Rev. R. Acad. Ciencias Ex., Fis., Nat. Madrid*, **28**: 1-118. • KOCHER, 1961. Catalogue commenté des Coléoptères du Maroc. Fasc. IX. Rhynchophores. *Travaux Inst. Scient. Cherf., Ser. Zool.*, **24**: 1-263. • HOFFMANN, A. 1958. Coléoptères Curculionides (Troisième Partie). Faune de France 62:

1210-1839, Paris. • MAGNANO, L. 1964. Contributi alla conoscenza dei Curculionidi - IX. Alcune note sui *Camptorrhynus* palearctici (Coleoptera). *Bollettino della Società Entomologica Italiana*, **94**(9-10): 173-176. • STÜBEN, P. E. 2008. An illustrated Up-to-date Catalogue of Westpaleartic Cryptorhynchinae (Curculionoidea). - Le Charançon: Catalogues & Keys, No. 1, ISSN 1864-0699, CURCULIO-Institute, Mönchengladbach: [http://www.curci.de/illustrated\\_catalogue/westpaleartic\\_cryptorhynchinae/index.php?PID=1](http://www.curci.de/illustrated_catalogue/westpaleartic_cryptorhynchinae/index.php?PID=1) (Revisado en octubre de 2008).